

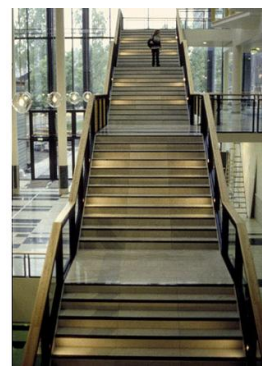


UNIVERSITETSBIBLIOTEKET
I OSLO

DATABASER PSYKOLOGI

2012

Fagreferenter Ingerid Straume og Hege K. Ringnes



BIBSYS Ask

Beskrivelse av databasen	BIBSYS er beholdningsbasen for bibliotekene på universitetene, Nasjonalbiblioteket og en rekke høyskole- og fagbibliotek i Norge. Inneholder referanser til bøker, serier, tidsskrifter (ikke artikler) m.m. Fri tilgang til databasen, men ikke til artikler. Tilgang via UIO sitt nettverk.
Søkespråk	Norsk og engelsk
Trunkering	? eller *
Emnesøk	I ”Avansert søk: bruk søkefeltet ”Utvalgte felt”. Skriv inn et eller flere søkebegrep og trunker: barn* kombinert med intelligen* gir flere treff enn søk på barn intelligens. Søkefeltene kan kombineres med termene OG (alle ord) ELLER (noen av ordene) og IKKE (uten ordene) i rullegardin på venstre side av feltene. Klikk på + for flere søkefelt.
Forfattersøk	Velg søkefeltet ”Forfatter”: Rønnestad, Helge? Trunker alltid hvis du er usikker på om forfatter kan ha flere navn. Søk på jung, carl? Gir treff på Carl Gustav Jung.
Tittelsøk	Tidsskrift/bøker/video/dvd: Søk på ”Tittel, ordsøk” eller ”Tittel”: tidsskrift psykologforening eller tidsskrift for norsk psykologforening.
Faste søk	Ikke mulig.

NORART

Beskrivelse av databasen	NORART er Nasjonalbibliotekets database over norske og nordiske tidsskriftartikler. Fri adgang til databasen. Vær oppmerksom på at en del populærstoff er lagt inn. Vurder derfor alltid hvor artikkelen er publisert
Søkespråk	Norsk
Trunkering	?
Emnesøk	Bruk ”Ordsøk”. Skriv inn ett eller flere ord og trunker. Hvis du søker på flere ord må du kombinere dem ved å skrive AND, OR eller NOT. barn? AND intelligen? Klikk ”Bestilling via BIBSYS” for å sjekke om vi har abonnement på tidsskriftet. Hvis vi ikke har abonnement kan studenter ved UIO bestille en kopi gratis!.
Forfattersøk	Skriv inn i feltet ”Forfatter”: sundet, kjetil?
Tittelsøk	Artikkel: I feltet ”Tittel”: riss av norsk psykologi? Tidsskrift: I feltet ”Tidsskrifttittel”: nordisk psykologi
Faste søk	Ikke mulig.

PsycINFO OvidSP

Beskrivelse av databasen	PsycINFO er en søkedatabase med psykologisk litteratur. Basen er drevet av APA (American Psychological Association). Inneholder sammendrag (abstracts) av artikler (80% av basen), bokkapitler, bøker og avhandlinger (Dissertations).
Søkespråk	Engelsk
Trunkering	* eller \$
Emnesøk	Bruk "Advanced Search". Søkeord kombineres med AND, OR eller NOT. Enter : child* AND intelligence* Utvid søket: (child* OR adolescent*) AND intelligence*. Avgrens søket: søk på færre år, tilføy flere søkeord, avgrens etter publikasjonstype osv. Klikk "Limits" for å se ulike måter å avgrense på. TIPS: Man kan avgrense til "reviews" hvis du vil ha oversiktsartikler. En annen måte er å tilføy "review" som søkeord. TIPS: Kryss av for "Map Term to Subject Heading" for å få tips om søkeord. TIPS: Klikk "Find Citing Articles" i en treffliste for treff på artikler i basen som siterer den aktuelle artikkelen.
Forfattersøk	Kryss av for "Author". Skriv: jung c. Huk av i "Authors Index Display". Klikk "Search for selected terms".
Tittelsøk	Tidsskrift: Kryss av for "Journal". Skriv: scandinavian journal of psychology Artikkel: Bytt fra søkeskjerm "Advanced Search" til "Find Citation". Skriv inn "Article Title": defining the boundaries of atypical depression
Faste søk	Gjennomfør søket du vil abonnere på. Klikk "More" og "Auto-Alert". Opprett en "Personal Account".

Dissertations & Theses

Beskrivelse av databasen	Dissertations & Theses er en søkedatabase over masteroppgaver og doktorgrader.
Søkespråk	Engelsk
Trunkering	*
Emnesøk	Gå inn i "Advanced Search". Fyll inn ett eller flere søkeord og trunker. Kombiner med AND: compulsive and shopping. Utvid: compuls* and shop* or buy* TIPS: Man får ofte de 24 første sidene i fulltekst (Preview).
Forfattersøk	I søkeskjermen "Advanced Search" - ta opp feltet "Author". Skriv inn navnet: gibson, robert michael eller gibson, robert*
Tittelsøk	Tittel på avhandling: Ta opp feltet "Document title". Skriv inn tittel: understanding occupational stress and mental health*
Faste søk	Gjør et søk. Gå inn i "Create Alert".

PsycINFO –Dissertations & Theses

I PsycINFO får vi treff på Dissertation Abstracts. Merk: Du får beskjed om at du må søke opp tittelen på nytt. Noter deg derfor referansen.

ATEKST

Beskrivelse av databasen	ATEKST er en søkedatabase med artikler fra aviser og telegrambyrå. For oversikt klikk på ”vis kilder”.
Søkespråk	Norsk
Trunkering	*
Emnesøk	Definer kilde(r) i skjermen ”Søk” ved å velge ”vis kilder”. Velg tidsrom. Søkeord kombineres med AND, OR eller NOT. Skriv inn søkeord: humor AND helse. Jeg krysser av for ønskede artikler og klikker ”les” for å se artiklene.
Forfattersøk	Gå inn i skjermen ”Feltsøk” og skriv inn forfatters navn. Søk: Thuen Frode. Avgrens resultatene på år eller etter kilde.
Tittelsøk	Avisartikkel: Gå til skjermen ”Utvidet søk”. Fyll inn tittel i linjen ”eksakt frase”: Den utskjelte IQ-testen.
Faste søk	Ikke mulig.

EMBASE OvidSP og MedlineOvidSP

Beskrivelse av databasen	Medisinske artikkeldatabaser. EMBASE dekker farmakologi, legemiddelforskning og medikamentell behandling. Mer europeisk orientert enn Medline. Medline OvidSP inneholder det samme som Medline Pubmed. Det er innholdsmessig overlapp mellom de to basene på 20-40%. Har samme søkegrensesnitt som PsycINFO OvidSP.
Søkespråk	Engelsk
Trunkering	*
Emnesøk	Søkeord kombineres med AND, OR eller NOT. ”Enter keyword or phrase”: cortisol* AND depress* Når det er huket av for ”Map Term to Subject Heading” kan vi få hjelp til søk. I EMBASE: søk på ”prozac” henviser til ”Fluoxetine”.
Forfattersøk	Kryss av for ”Author”. Kun initialer brukes på fornavnet. Vi søker young ah i stedet for young allan h*
Tittelsøk	Tidsskrift: Kryss av for ”Journal”. Skriv: journal of clinical and experimental neuropsychology Artikkel: Bytt fra søkeskerm ”Advanced Ovid Search” til ”Find Citation”. Skriv inn ”Article Title”: executive function as a predictor of inattentive behavior after traumatic*
Faste søk	Som i PsycINFO. Gjennomfør søket du vil abonnere på. Klikk ”More” og ”Auto-Alert”. Opprett en ”Personal Account”.

Baser i grensesnittet OvidSP Man kan veksle mellom basene PsycINFO, EMBASE og også Medline – klikk ”Ovid Resources”. Det er mulig å kjøre de samme søkene i ny database – velg: ”Select Resource(s) & Run Search”.

ISI Web of Science

Beskrivelse av databasen	ISI Web of Science er en tverrfaglig artikkeldatabase.
Søkespråk	Engelsk
Trunkering	*
Emnesøk	Velg "Search". Skriv emneord i feltet "Topic": organization* AND cultur* AND conflict*. Klikk på artikkeltittel for å få abstract. Her kan en og se hvor mye og hvor artikkelen er sitert. Klikk "Times Cited...". Gå gjennom listen og kryss av. Overfør til "Marked List" for å spare referansene.
Forfattersøk	Bytt til "Author" i rullegardinmenyen, eller gå til siden "Author Finder". Kun initialer brukes på fornavnet. Schein eh i stedet for schein edgar h*
Tittelsøk	Artikkel: Bytt til "Title" i rullegardinmenyen og skriv tittelen: culture the missing concept* Tidsskrift: Bytt til "Publication name": american psychologist
Faste søk	Gjør søket. Klikk på "Search History", deretter "Save History/Create Alert". "Sign In". Velg "Send Me E-Mail Alerts". "My Saved Searches" gir oversikt.

ISI Web of Science – siteringssøk

Siteringssøk betyr at en kan forfølge en bok eller artikkel en betrakter som sentral for å se hva andre har brukt denne til.

Velg "Cited Reference Search" fra menyen. Fyll inn (slå opp tidsskriftet i "Thomson ISI list"):

CITED AUTHOR: yehuda r*

CITED WORK: biol psychiat

CITED YEAR(S): 1996

Klikk "search". Kryss av for rett artikkel og klikk "Finish Search". Da kommer listen med artikler som har sitert denne artikkelen.

Hvis en vil abonnere på siteringer av enkeltartikler klikk på "Create Citation Alert". For å få en oversikt over egne abonnement klikk på "My Citation Alerts".

ISI Web of Science – Impact Factor

Gå via "Additional Resources" til "Journal Citation Reports".

Impact Factor: The measure of the frequency with which the "average article" in a journal has been cited in a particular year / Gjennomsnittlig antall ganger artikler fra et gitt tidsskrift er sitert.

Eksempel:

Biological Psychiatry sin Impact Factor 2010: **8.926**

Tidsskriftet har publisert:

297 artikler i 2008

304 artikler i 2009

SUM: 601

Siteringer i 2010 til artikler fra Biological Psychiatry publisert i:

2008 = 3051

2009 = 2162

SUM: 5213

5213 (siteringer til nyere artikler)

601 (antall nyere artikler) = **8.674**

The Mental Measurements Yearbook with Tests in Print

Beskrivelse av databasen	MMY inneholder beskrivelser og vurderinger av tester (test reviews). Tests in Print gir oversikt over alle engelskspråklige tester tilgjengelige på markedet. Det er ikke tilgang til selve testen.
Søkespråk	Engelsk
Trunkering	*
Emnesøk	Søkeord kombineres med AND, OR eller NOT. Eksempel: self-esteem AND adolesc* OR youth* Se "Refine your results" for å avgrense søket. Overfør relevante treff til "Folder" ved å klikke "Add to folder". TIPS: Klikk på testens tittel for å få opp "test review".
Forfattersøk	For eksempel: butcher, James n "in Author". Trunker gjerne: butcher, j*
Tittelsøk	Eksempel: scl-90 "in Acronym", eller symptom checklist "in Test Name".
Faste søk	Gå inn i "Search History/Alerts". Klikk "Save Searches/Alerts". Eller gjør søket og klikk: "Alert/Save/Share" og deretter "Create an alert".

Health and Psychosocial Instruments (HaPI) OvidSP

Beskrivelse av databasen	HaPI inneholder informasjon om instrumenter (tester, spørreskjema osv.) innen helse og det psykososiale område, samt noe innen organisasjonsatferd og bibliotek- og informasjonsfag. Innholdet er basert på en gjennomgang av tidsskrifter tilbake til 1985 med tanke på å registrere instrumenter som er brukt eller omtalt der. Basen lages av Behavioral Measurement Database Services. Enkelte av testene er med i fulltekstversjon. Noen kan kjøpes av BMDS. Det er egne felt for reliabilitet og validitet, men ikke alle referansene har denne informasjonen.
Søkespråk	Engelsk
Trunkering	*
Emnesøk	Bruk "Advanced Search". Kombiner emneord med AND, OR eller NOT, Skriv for eksempel: psychosocial* and work*
Forfattersøk	Kryss av for feltet author: nordvik, h
Tittelsøk	Søk på hele testnavnet, deler av testnavnet eller akronym (forkortelsen).For eksempel: 16PF
Faste søk	Gjør søket, huk av, og klikk "Save Search History". Første gang lages en "Personal Account".

TILGANG TIL DATABASER HJEMMEFRA

Logg inn hjemmefra med UIO-brukernavn og passord. Gå til bibliotekets hjemmeside:

<http://www.ub.uio.no/uhs/>

Klikk på "Tilgang hjemmefra?"

Fagreferentene i psykologi:

Ingerid Straume ingerid.straume@ub.uio.no

Hege Kristin Ringnes h.k.ringnes@ub.uio.no